

Carte de Coumes 1863

Ile Coton



Région : Pays de la Loire
Département : Loire-Atlantique et Maine-et-Loire
Commune : Ancenis (44) et Drain (49)



Conservatoire régional des rives de la Loire et de ses affluents, juillet 1988



Conservatoire régional des rives de la Loire et de ses affluents, avril 1994



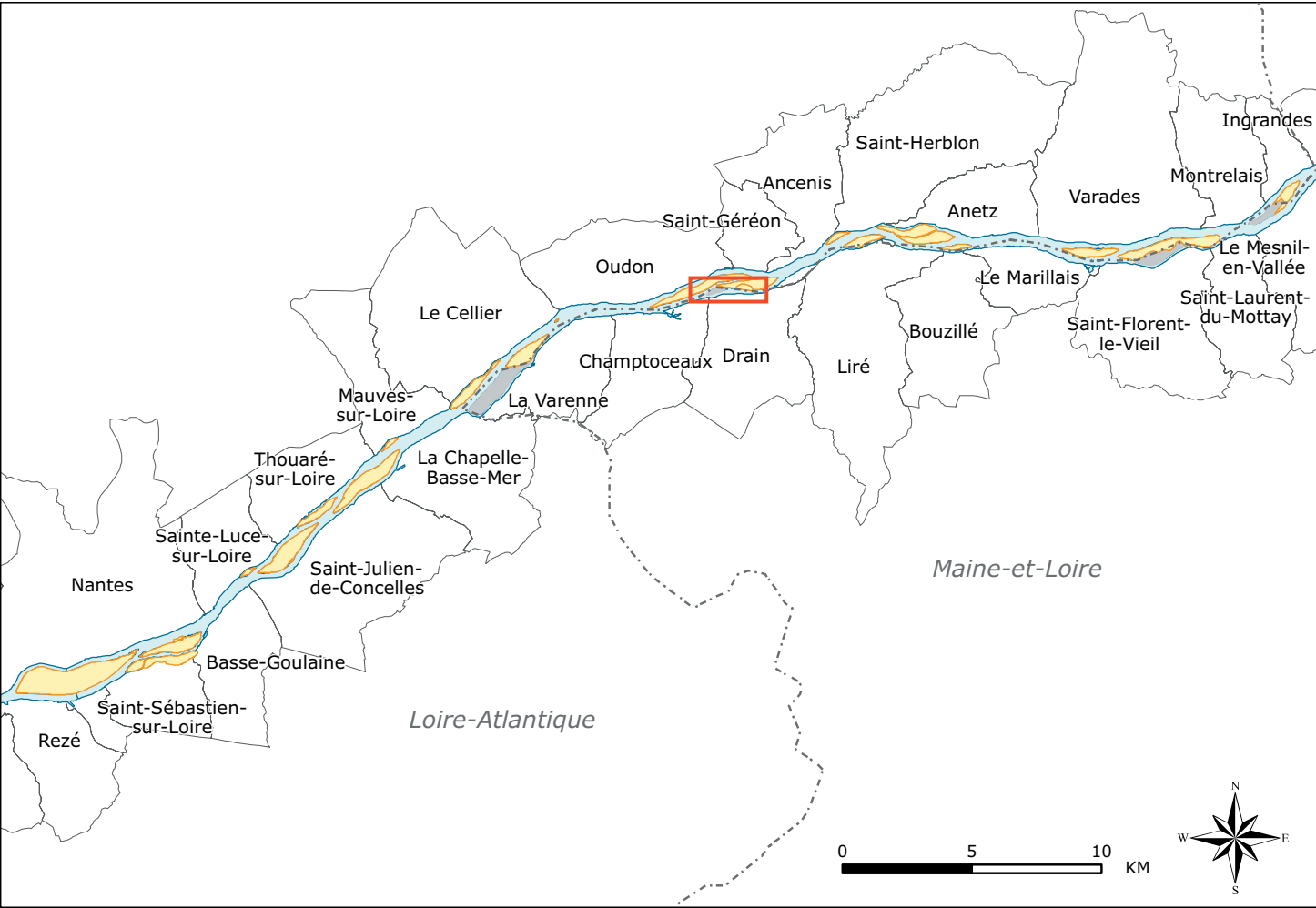
Conservatoire régional des rives de la Loire et de ses affluents, novembre 2003



Conservatoire régional des rives de la Loire et de ses affluents, juin 1995



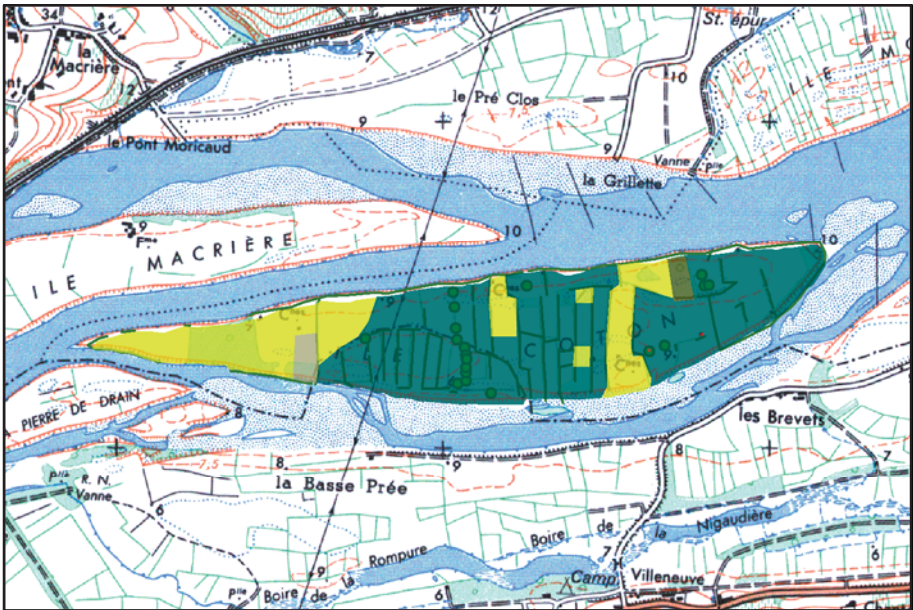
Conservatoire régional des rives de la Loire et de ses affluents, juin 1995





Occupation du sol 1850

- Espace bâti
- Prairies permanentes
- Prairies avec arbres
- Cultures
- Oseraies
- Marais
- Trame bocagère et ripisylve



Occupation du sol 1999

- Espace bâti
- Prairies permanentes
- Peupleraies
- Bois
- Végétation spontanée
- Arbres isolés
- Trame bocagère et ripisylve



Orthophotographies IGN - 1999



0 500 1 000 Mètres

CARACTERISTIQUES

Surface : ~62 hectares (dont 49 hectares en Loire-Atlantique)
Longueur x largeur maximales : 2400 x 400 mètres
Linéaire de berges : 5000 mètres
Distance minimale rive nord : 200 mètres
Distance minimale rive sud : 120 mètres

Occupation du sol : recouverte essentiellement de prairies naturelles et d'une vaste peupleraie sur le quart ouest, partie centrale comportant un maillage de haies assez dense et un mitage dû à de petites parcelles boisées ou plantées de peupliers.
Propriétaires : 25 propriétaires privés en 1993, 19 en 2004 (Société de dragage d'Ancenis propriétaire de 4,5 ha)
Gestion : agricole

Constructions : cabanes isolées, maisons conservées
Intérêt architectural : sans intérêt particulier
Exploitants : 5, tous les sièges sont en Maine-et-Loire
Habitant : 0

Accessibilité : non aménagée mais accès facile en période d'étiage rive sud
Inondabilité : atlas des zones inondables : zone A dite de grand débit ; crue décennale ; aléa très fort

Inventaire : ZNIEFF de type II (20000000)
ZNIEFF de type I (20000001)
ZICO

Protection : Natura 2000 (projet ZPS)

Intérêts de l'île : ☐ historique ☐ piscicole ☐ ornithologique ☐ autres :
☒ floristique ☒ paysager ☐ participe à l'identité locale

Etat des rives : la queue de l'île diminue, la tête de l'île engraisse en sable, les rives sont boisées sur la majeure partie de l'île, nombreux bancs de sable au sud de l'île.
Règlements : POS : NDi
PPRI : CEC3 aléa très fort

DOCUMENTATION

Bibliographie : BORE H., *Les îles de la Loire angevine et nantaise*, 1994
GALLARD B., *Dossier Iles de Loire et Fiches Iles de Loire*, Conservatoire régional des rives de la Loire et de ses affluents, Diren Orléans, 2001.
POURINET L., *Etudes des îles de Loire*, CESTAN - Conservatoire régional des rives de la Loire et de ses affluents, Rapport de synthèse, 1994

Photographies : Photographies aérienne IGN étiage 1999
Conservatoire régional des rives de la Loire et de ses affluents
D. DROUET